

SOLDATS DU FEU



Le robot pompier "Colossus" »

Les 15 et 16 avril 2019, la charpente de Notre-Dame de PARIS s'embrasait, la flèche et la voûte s'effondraient... Vision dramatique.

Les Français admiraient le travail acharné des pompiers qui durant 150 heures, au péril de leur vie, luttèrent contre le gigantesque incendie.

LES INCENDIES CELEBRES

Avant les incendies étaient souvent dus à la foudre, avant l'invention du paratonnerre, et comme aujourd'hui aux accidents, aux pyromanes, aux suites des tremblements de terre, des batailles ou des émeutes.

TROIE

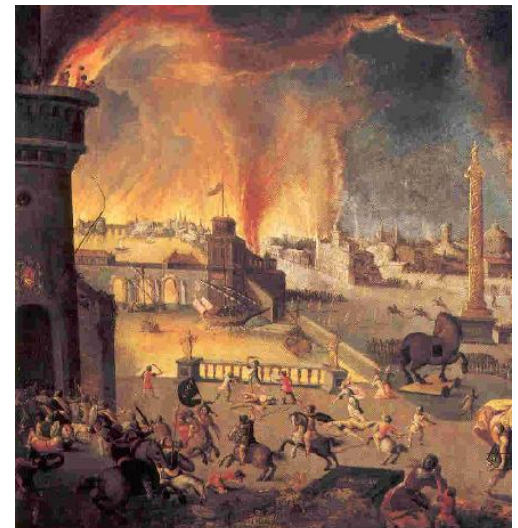
Mille ans avant notre ère, HOMERE raconte que TROIE a été détruite par les flammes.

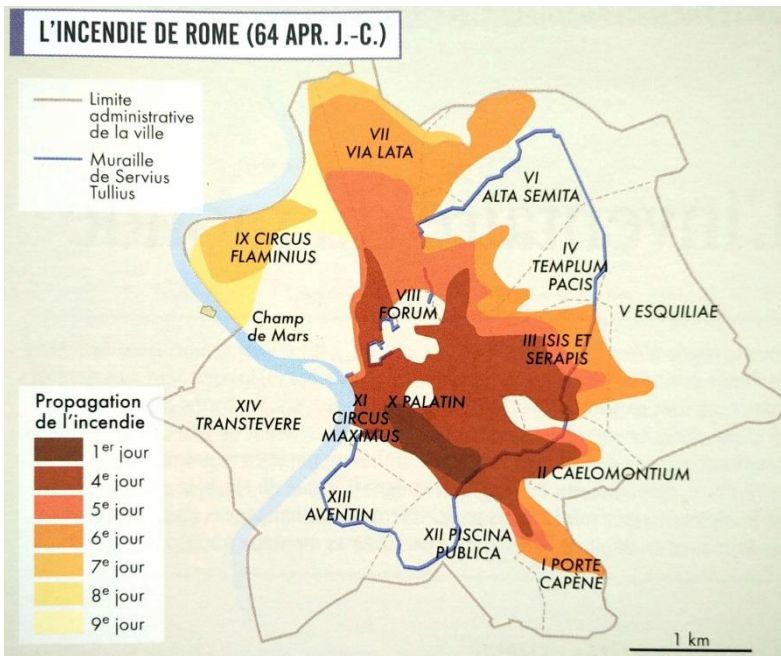
EPHESE

356 avant J.C., le temple d'ARTEMIS à EPHESE, une des sept merveilles du monde, part en fumée, incendie volontaire.



*Copie de la statue d'ARTEMIS
(Musée de Naples)*





ROME

64 après J.C., l'incendie de ROME est longuement conté par PLINE l'Ancien (souvenir des versions latines!). PLINE accuse NERON qui veut reconstruire une nouvelle ROME plus harmonieuse et plus moderne que la ville surpeuplée et sale qu'il a sous les yeux. C'est sans doute un mensonge car NERON n'était pas à ROME ce jour-là. Toutefois, il n'eut aucun scrupule à accuser les Chrétiens qui seront persécutés.

CHARTRES



743, la première cathédrale datant du 4^{ème} siècle, construite sur l'emplacement d'un temple gallo-romain est détruite par le feu. L'influence gréco-romaine est sans doute à l'origine de la Vierge Noire... peut-être ISIS ?

VENISE

1517, le Palais des Doges brûle. La salle du Conseil et les œuvres du TITIEN, du TINTORET et de VERONESE sont réduites en cendres. Le Palais est vite reconstruit mais les œuvres d'art irrémédiablement perdues.



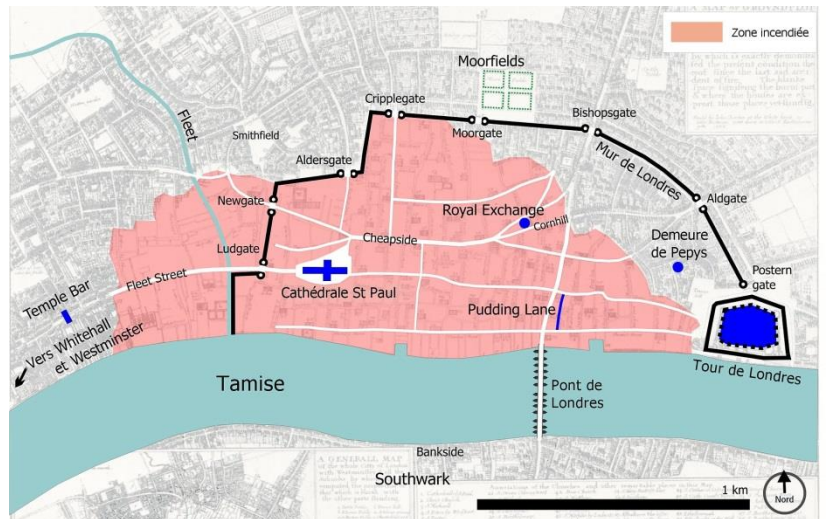


La Fenice à la veille de sa réouverture, le 13 décembre 2003 • Crédits : Giuseppe Cacace - Getty

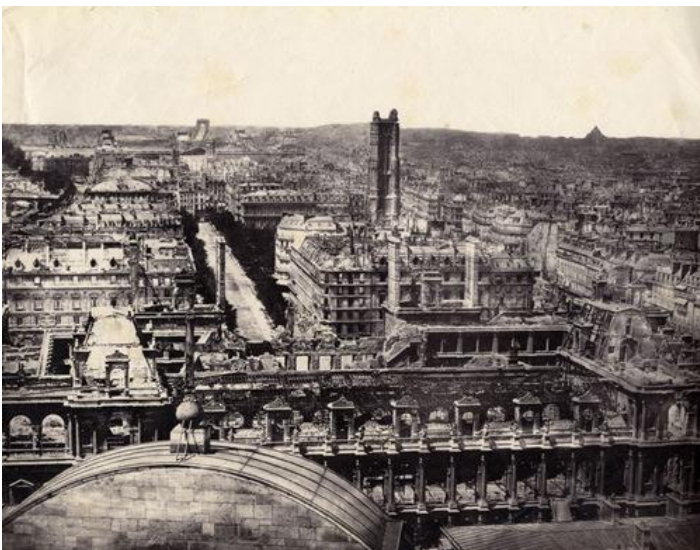
1996 – Le théâtre de LA FENICE flambe pour la deuxième fois. Il a été reconstruit à l'identique les deux fois. Comme le PHENIX, le théâtre de l'art lyrique renaît toujours de ses cendres.

LONDRES

1666, un incendie se déclare chez un boulanger. 80 % de la ville est détruite laissant des milliers d'habitants sans toit.



PARIS



Tour St Jacques



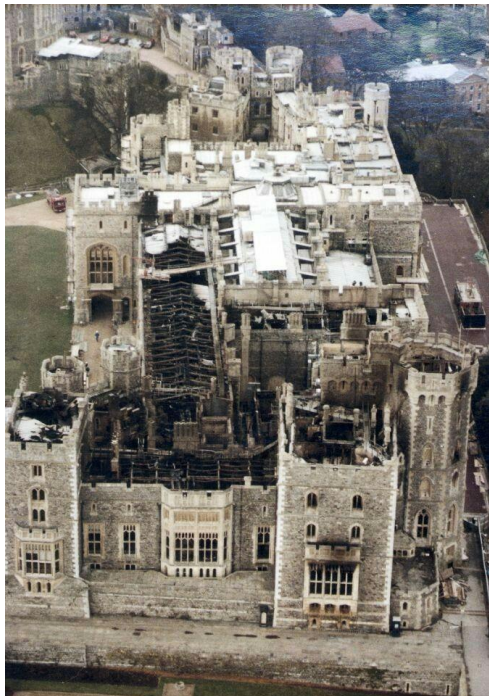
Incendie de l'hôtel de ville 1871

1871, la Commune éclate. Les révolutionnaires incendient le Palais des Tuileries, la bibliothèque du Louvre, une partie du Palais-Royal, le Palais d'Orsay, la Galerie des Gobelins ... Que de trésors perdus

SAN FRANCISCO

1906, un tremblement de terre fait éclater les conduites de gaz. Toute la ville flambe.

WINDSOR



1992, le château de WINDSOR en Angleterre est la proie du feu. Les pièces contiennent des œuvres d'art inestimables, beaucoup ne purent pas être sauvées. « Annus horribilis » dira la Reine.

Depuis, la résidence royale de BUCKINGHAM a ouvert ses portes au public. Les droits d'entrée subventionnent la reconstruction de WINDSOR.



Les exemples sont hélas nombreux. Impossible de les citer tous.

PREVENTION

En EGYPTE ancienne et en GRECE, on faisait des rondes de nuit qui signalaient les départs d'incendie.

A ROME, on avait nommé des vigiles urbains armés de seaux d'eau.

Au MOYEN-AGE, les habitants devaient avoir un muid d'eau près de leur porte. Pauvre précaution : les maisons serrées les unes contre les autres étaient en bois, le plus souvent couvertes de chaume.

Au 17^{ème} siècle, on invente la pompe à bras alimentée manuellement par des seaux. Encore fallait-il trouver un puits ou une mare à proximité.

1672, on met au point les tuyaux en cuir souple avec des raccords en laiton.

1776, LOUIS XVI crée le premier corps de pompiers qui tirent son nom des pompes à bras.



LE 2 JUILLET 1810



NAPOLEON Ier est reçu avec sa nouvelle jeune épouse, MARIE-LOUISE, à l'Ambassade d'Autriche.

Une bougie met le feu à une tenture, le quartier s'embrase. NAPOLEON est consterné par les interventions désordonnées des pompiers. D'autant qu'on retrouve au matin le corps calciné de la Duchesse de SCHWARTZENBERG, l'épouse de l'Ambassadeur de FRANCOIS II.

L'Empereur crée aussitôt le corps professionnel militaire des sapeurs-pompiers.

Le mot sapeur vient de saper: détruire, car il faut souvent détruire autour du foyer des flammes pour circonscrire l'incendie.

LE 4 MAI 1897

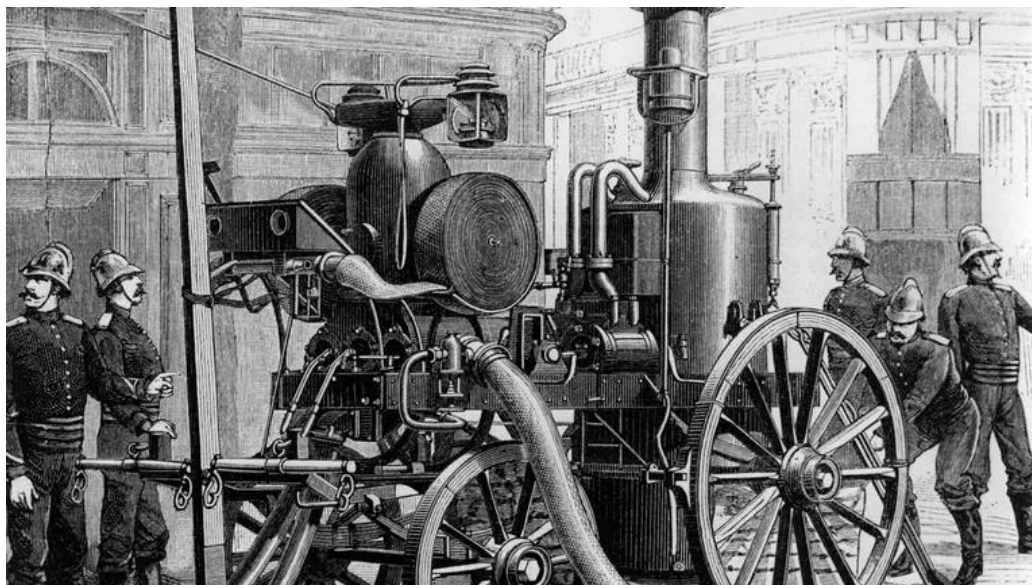
Le Bazar de la Charité organise une vente aux enchères au profit des nécessiteux. Toute la noblesse et la haute bourgeoisie participent à l'évènement.

Un incendie éclate qui fait 120 morts. Parmi les victimes, on compte SOPHIE de WITTELSBACH, sœur de l'Impératrice ELISABETH d'Autriche « Sissi ». SOPHIE, l'ancienne malheureuse fiancée du Roi fou LOUIS II de Bavière, a épousé le Duc d'Alençon, petit-fils de LOUIS-PHILIPPE.

La Duchesse est inhumée à la Chapelle Royale de DREUX, près de son époux. Son gisant, en marbre blanc, est signé WALHAIN.

Un premier gisant fut sculpté par BARRIAS mais la famille le jugea trop théâtral. Il fut heureusement conservé et nous pouvons l'admirer au musée de DREUX.

Gravure de Louis Poyet représentant des pompiers de Paris avec une pompe à vapeur à système Thirion en 1897.



COURAGE ET DEVOUEMENT

Aujourd'hui, les pompiers comptent 192800 bénévoles et 53200 professionnels.

Ils portent un équipement de protection efficace : casque, gants, vêtements ignifugés mais ils restent exposés aux fumées des diverses matières polluantes et toxiques ce qui provoque fréquemment des problèmes respiratoires graves.

Nos soldats du feu luttent contre les incendies urbains mais ils doivent aussi intervenir sur les feux des pays tels l'Australie, le Portugal, la Grèce, la Californie, le Var, l'Estérel et la Corse en France... qui, chaque année, sont ravagés par les flammes, calamité renforcée par la sécheresse due au réchauffement climatique. Rappelons la noble devise des pompiers de PARIS :

SAUVER OU PERIR.

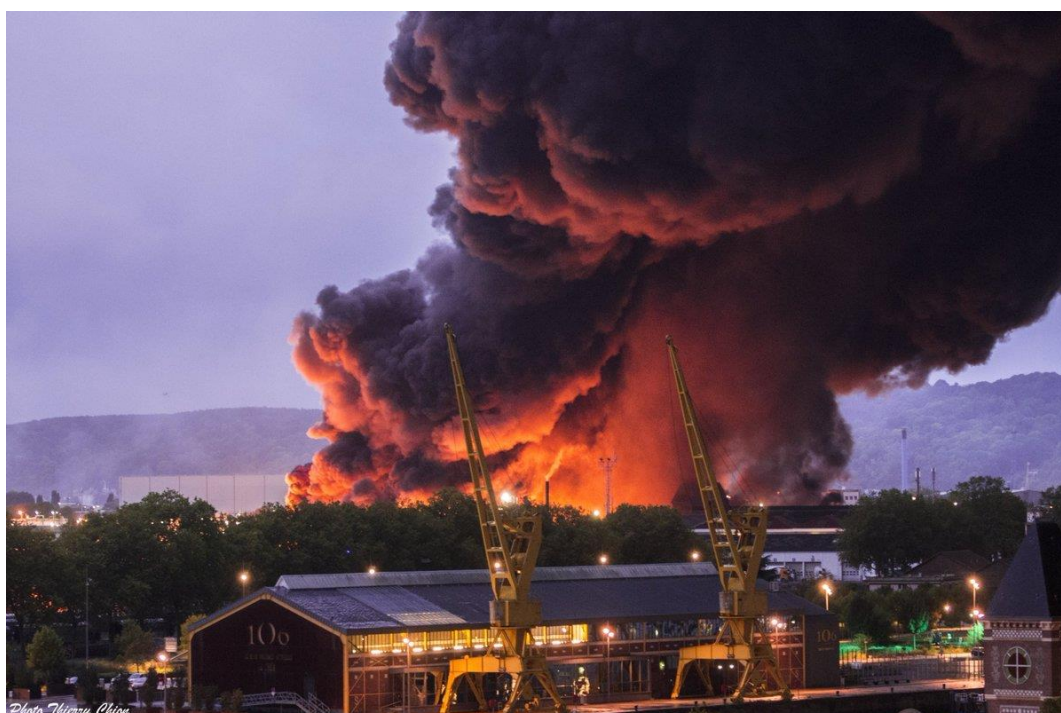


Photo Thierry Chion

L'incendie de l'usine Lubrizol à Rouen



Les nouveaux équipements des pompiers